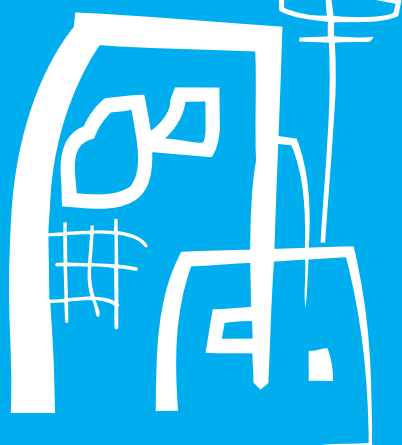


GRUDZIEŃ 2016



Biuletyn Informacyjny Spółdzielni Mieszkaniowej "SZOBISZOWICE"



**ZDROWYCH, POGODNYCH,
RODZINNYCH ŚWIĄT
BOŻEGO NARODZENIA
ORAZ
WSZELKIEJ POMYŚLNOŚCI
W NOWYM ROKU
ŻYCZĄ
RADA NADZORCZA,
ZARZĄD I PRACOWNICY
SM "SZOBISZOWICE"**

BĄDŹMY DLA SIĘBIE TOLERANCYJNI

Zarządzanie spółdzielnią mieszkaniową stanowi duże wyzwanie dla osób nią zarządzających. Spółdzielnia to wspólnota ludzi o różnych poglądach, oczekiwaniach, preferencjach, o różnych nawykach kulturowych. Jak w tej sytuacji wszystkim dogodzić, jak usatysfakcjonować jednych członków, nie powodując niezadowolenia innych? Bardzo trudne zadanie. Oto kilka przykładów.

Sąsiedzi z górnych pięter, szczególnie ci starsi, chcą, aby przed budynkiem Spółdzielnia postawiła ławeczkę. Oczywiście, można ją postawić, jaki problem, tyle, że projekt postawienia ławeczki jest zaraz mocno oprostowany przez osoby mieszkające na parterze budynku. Uważają one, że osoby przesiadujące na ławeczce będą zakłócały ich spokój, a wieczorem i w nocy ławeczka pewnie przyciągnie tzw. element, który będzie na niej hałaśliwie biesiadował, nie dając zasnąć. Co ma zrobić w tej sytuacji administracja spółdzielcza? Jak pogodzić racje jednych i drugich?

Albo tereny zabaw dla dzieci, piaskownice. Młode małżeństwa, co zrozumiałe, chcą, aby było ich jak najwięcej na osiedlu, i by były usytuowane jak najbliżej budynku, w którym zamieszkują, aby z okien mieszkania mogły doglądać zabawę swoich dzieci. Zdecydowanie przeciwni temu są starsi mieszkańcy, ci, którzy mają już dorosłe dzieci. Ich zdaniem plac zabaw pod oknami budynku to niedogodność, bo dzieci krzyczą, hałasują, zakłócają spokój. Ich zdaniem place zabaw powinny być

Dok. na str. 2

PODZIĘKOWANIE

Pragniemy jeszcze raz podziękować Członkom SM "Szobiszowice" za okazaną pomoc finansową na walkę z nowotworem naszego syna. Po długiej chemioterapii i autoprzeszczepie, Oliwier kontynuuje leczenie antycyjalami wg protokołu LTI. Zapraszamy do śledzenia losów Oliwierka na stronie [fb.com/razemdlaoliwierka](https://www.facebook.com/razemdlaoliwierka)
Łukasz, Beata i Oliwier Garyga



E-KARTOTEKA. WYCHODZIMY NAPRZECIW POTRZEBOM MIESZKAŃCÓW

W chwili obecnej wdrażany jest nowy serwis - e-kartoteka. Mieszkańcy naszych zasobów po zalogowaniu się do niego będą mogli sprawdzić stan swojej indywidualnej kartoteki księkowej, prześledzić historię wpłat, rozliczenia mediów lub sprawdzić indywidualny numer konta. Dostępne będą także inne funkcje - informacje o nadchodzących remontach lub możliwość zgłaszania awarii. Dane do logowania będą dostępne

w siedzibie spółdzielni po 1.01.2017 r., po wypełnieniu deklaracji zgłoszeniowej. Instrukcja logowania:

Należy

1. Wejść na stronę www.szobiszowice.pl lub <https://e-kartoteka.pl/>
2. Wpisać dane do logowania otrzymane w Spółdzielni w odpowiednim polu.
3. Zatwierdzić przyciskiem "ZALOGUJ".

Przy pierwszym logowaniu należy przypisać do konta swój adres e-mail oraz zmienić hasło na własne.

PANEL LOGOWANIA

Zaloguj się przez Facebook

Zaloguj się przez Google

Zaloguj się przez Twitter

lub

BEZDOMNI

Zwracamy się z apelem o **reagowanie** w przypadku pojawienia się w Państwa budynkach osób bezdomnych. W takim przypadku należy niezwłocznie zawiadomić Straż Miejską. Posiada ona specjalną jednostkę, która tylko i wyłącznie zajmuje się osobami bezdomnymi, prowadzi ich rejestr i organizuje bezpłatne wyżywienie oraz zakwaterowanie w specjalnych ośrodkach. Poniżej przypominamy dane kontaktowe do służb Straży Miejskiej: 986 (bezpłatny numer telefonu), 800 100 022 (całodobowy, bezpłatny numer infolinii), smgliwice@poczta.crg.gliwice.pl

PRZYPOMINAMY!

W okresie remontu należy codziennie utrzymywać porządek w obrębie klatki schodowej, czyli ją zamieść i umyć wraz z podłogą windy. Gruz oraz inne odpady należy składować w specjalnych pojemnikach, które mieszkaniec zobowiązany jest zamówić na własny koszt. Zabrania się wykonywania w obrębie klatki schodowej jakichkolwiek prac przygotowawczych związanych z remontem takich jak cięcie, piłowanie, szlifowanie glazury, przygotowanie zapraw itp. Prace remontowe należy wykonywać w sposób jak najmniej uciążliwy dla pozostałych mieszkańców. O planowanych pracach remontowych należy poinformować pozostałych użytkowników lokali przynajmniej na 7 dni przed rozpoczęciem prac poprzez wywieszenie informacji na klatce schodowej.

BĄDŹMY DLA SIEBIE TOLERANCYJNI

Dok. ze str. 1

lokalizowane na obrzeżach osiedla. Obie strony piszą petycje do spółdzielni, a ta - cokolwiek by nie zrobiła - musi zawieść czyjeś oczekiwania.

Temat trzymania zwierząt w budynku wielorodzinnym także wywołuje kontrowersje. Dla wielu osób psy i koty, to ważni towarzysze życia. Nie obrażają siebie, aby nie mieć w domu jakiegoś zwierzaka. Ale przeciwnicy trzymania zwierząt mają swoje argumenty. A to, że psy szczekają i ujadają, zakłócając spokój mieszkańcom, że wszędzie można natrafić na psie odchody, że ponadto zwierzęta zanieczyszczają piaskownice, niszczą roślinność na osiedlu itd. I co tu zrobić? Jak wszystkim dogodzić?

Takich przykładów rozbieżnych interesów mieszkańców można byłoby podać więcej. Kontrowersyjna jest np. kwestia rezygnacji z podzielników kosztów ciepła. Rola w tym wszystkim zarządzających spółdzielnią jest, jako się rzekło, bardzo trudna. Zarządy starają się szukać kompromisu, szanując racje wszystkich zainteresowanych, ale niekiedy bywa to tak trudne lub wręcz niemożliwe. W naszej Spółdzielni przeprowadzamy corocznie spotkania z mieszkańcami poszczególnych budynków, podczas których próbujemy rozwiązywać i godzić wydawałoby się niemożliwe do pogodzenia interesy, ale pod warunkiem dobrej woli wszystkich stron. Jakie jest więc wyjście z tej sytuacji?

Wydaje się, że jest tylko jedno. A mianowicie mieszkańcy muszą być dla siebie zdecydowanie bardziej t o l e r a n c y j n i, empatyczni, rozumiejący, że mieszkanie w budynku wielolokalowym niesie za sobą konieczność różnych kompromisów. Dziś ja ustąpię tobie, jutro ty nie będziesz torpedował moich pomysłów. Tylko w ten sposób unikniemy konfliktów, które mają wpływ na jakość zamieszkiwania. Warto o tym pamiętać szczególnie w tak ważnym okresie jak Święta Bożego Narodzenia.

ROZLICZENIE ZALICZEK ZA C.O.

Informujemy, że **rozliczenie zaliczek za centralne ogrzewanie** będzie można odebrać osobiście w biurze Spółdzielni w dniach **21, 22, 23 grudnia 2016 r.** w godzinach pracy Spółdzielni. Osobom, które nie odbiorą rozliczeń w tych dniach służby Spółdzielni będą doręczać rozliczenia 27, 28 i 29 grudnia 2016 r. a dokumenty nicodebrane w tym terminie zostaną wysłane pocztą w dniu 30 grudnia 2016 r.



INFORMACJA O WALNYM ZGROMADZENIU

Informujemy, że w dniu 25.10.2016 r. odbyło się Nadzwyczajne Walne Zgromadzenie Członków Spółdzielni Mieszkaniowej "Szobiszowice", które podjęło m. in.: uchwałę nr 1/2016/NWZ w przedmiocie wyrażenia zgody na zbycie na rzecz Gminy Gliwice nieruchomości

Spółdzielni stanowiącej działkę drogową o numerze ewidencyjnym 1972, obręb Szobiszowice i powierzchni 1302 m² oraz uchwałę nr 3/2016/NWZ w sprawie uchwalenia Kierunków Rozwoju Działalności Gospodarczej Spółdzielni Mieszkaniowej "Szobiszowice" na lata 2017-

2023. Obecnie trwają rozmowy z władzami miasta na temat przekazania ww. drogi.

Z dokumentem Kierunki Rozwoju Działalności Gospodarczej Spółdzielni Mieszkaniowej "Szobiszowice" na lata 2017-2023 można zapoznać się w siedzibie Spółdzielni.

HARMONOGRAM ODCZYTU WODOMIERZY DOMOWYCH

27.12.2016 wtorek	28.12.2016 środa	29.12.2016 czwartek	Godziny
Toszecka 86,88	Toszecka 90,92	Toszecka 94,96, Sokoła 4	16 ⁰⁰ -20 ⁰⁰
Sztabu Powstańczego 1,3,5,7,9	Sztabu Powstańczego 11,13,15,25	Sztabu Powstańczego 27,29,31,33	
Sztabu Powstańczego 16-20	Sztabu Powstańczego 58-62	Batalionu Kosynierów 2-8	
Sztabu Powstańczego 17-23	Batalionu Kosynierów 1-7	Batalionu Kosynierów 12-18	

Prosimy o obecność w mieszkaniach we wskazanych godzinach odczytu.

Przypominamy, iż zgodnie z Regulaminem rozliczania kosztów dostawy wody i odbioru ścieków oraz pobierania opłat z tego tytułu w przypadku braku odczytu wodomierzy mieszkaniowych lub braku zawiadomienia o wartości wskazań tych wodomierzy, za podstawę do rozliczenia kosztów dostawy wody i odprowadzania ścieków za okres rozliczeniowy przyjmuje się zryczałtowaną normę zużycia wody w ilości 13 m³ na osobę, z czego 7 m³ stanowi woda zimna, a 6 m³ stanowi woda zimna od podgrzania.

Uwaga!!! Stany wodomierzy można podać telefonicznie (728927260), drogą elektroniczną lub osobiście w siedzibie Spółdzielni, ale pod warunkiem, że poprzedni odczyt dokonany został w mieszkaniu przez służby Spółdzielni.



Nie wyrzucajmy odpadków do kanalizacji!

Znaleźliśmy w Internecie taki plakat i zdecydowaliśmy się go przedrukować, bo - mimo naszych apeli - problem wrzucania przez mieszkańców przeróżnych odpadków do kanalizacji nic, niestety, nie traci na aktualności. Niektórzy - zapewne z wygodnictwa, a pewnie też i z braku wyobraźni - traktują muszlę klozetową niczym swoisty zsyp na śmieci. Wrzucają tu więc, przykładowo, resztki jedzenia, podpaski, różne inne przedmioty, które skutecznie zatykają kanalizację, powodując irytację u wszystkich sąsiadów, nadto generując straty finansowe, bo udrażnianie kanalizacji kosztuje. Może więc ten plakat zniechęci do wrzucania odpadków do kanalizacji?

NIE BLOKUJMY DRÓG EWAKUACYJNYCH!

Przypominamy, że wystawianie przedmiotów (nawet tych niełatwopalnych) na drogach ewakuacyjnych (czyli np. korytarzach) jest niedopuszczalne. Podczas pożaru drogi ewakuacyjne są zadymione i wówczas przedmioty pozostawione na korytarzu, znacznie utrudniają wydostanie się mieszkańców z budynku, co z kolei zagraża ich życiu i zdrowiu.

Kierowane do mieszkańców prośby o usunięcie materiałów łatwopalnych z części wspólnych budynku, często

spotykają się, niestety, z lekceważeniem z ich strony, a czasami także z niechęcią w stosunku do administracji spółdzielczej, że swoimi apelami "utrudnia im życie". Otóż absolutnie nie jest to "utrudnianie życia", ale dbałości o bezpieczeństwo lokatorów. Warto, aby osoby lekceważące spółdzielcze apele chociaż przez chwilę zechciały zastanowić się nad konsekwencjami potencjalnego pożaru i uświadomić sobie zagrożenie, wynikające z pozostawienia przedmiotów w częściach wspólnych.



Poniżej publikowany wyciąg stanowi zestawienie ważniejszych postanowień REGULAMINU PORZĄDKU DOMOWEGO, obowiązującego mieszkańców (użytkowników lokali oraz wszystkie osoby przebywające w budynku, tj. posiadające tytuł prawny do zajmowania lokalu lub będące współlokatorami, najemcami, podnajemcami lub osobami, którym lokal użyczono) lokali SM "Szobiszowice". REGULAMIN został uchwalony przez Radę Nadzorczą w dniu 11.10.2016 r. (kompletny REGULAMIN znajduje się na stronie internetowej www.szobiszowice.pl w zakładce akty prawne).

Wyciąg z Regulaminu używania lokali w domach Spółdzielni oraz porządku domowego i współżycia mieszkańców S.M. "SZOBISZOWICE" w Gliwicach

Przepisy porządkowe:

1. Warunkiem zgodnego współżycia wszystkich użytkowników lokali jest wzajemna pomoc i poszanowanie spokoju.
2. **Cisza nocna obowiązuje w godzinach od 22.00 do 6.00.** W tych godzinach należy zachowywać się w taki sposób, aby nie zakłócić snu i wypoczynku pozostałych Użytkowników lokali.
3. Trzepanie dywanów, odzieży i pościeli powinno odbywać się wyłącznie w miejscach do tego przeznaczonych (trzepaki), w godzinach od 8.00 do 20.00.
4. Dopuszcza się posiadanie zwierząt domowych - w rozumieniu ustawy z dnia 21 sierpnia 1997r. o ochronie zwierząt (Dz. U. z 2003r. poz. 106 nr 1002 z późn. zm.) o ile nie powoduje to zagrożenia życia lub zdrowia ludzi oraz zakłócania spokoju innych Użytkowników.
5. Dopuszcza się ukwiecanie balkonów, przy czym instalowanie skrzynek i doniczek na kwiaty możliwe jest od strony wewnętrznej balustrad. Podlewania kwiatów na balkonach ze szczególną starannością, aby nie zalać elewacji budynku oraz balkonów i okien niższej kondygnacji.
6. **Zabrania się:**
 - a) **palenia tytoniu we wszystkich budynkach w częściach wspólnych budynku, w tym w windach,**
 - b) składowania i magazynowania w pomieszczeniach piwnic, w komórkach i pomieszczeniach wspólnych materiałów łatwopalnych i grożących samozapaleniem,
 - c) **zastawiania ciągów komunikacyjnych (klatek schodowych, korytarzy i holi oraz korytarzy piwnicznych) jakimikolwiek przedmiotami,**
7. Użytkownicy zobowiązani są do:
 - a) zachowania czystości na klatkach schodowych, korytarzach, holach, korytarzach piwnicznych, innych częściach wspólnych budynku oraz w otoczeniu budynku i na placach zabaw,
 - b) wynoszenia śmieci i odpadów komunalnych do pojemników na śmieci. W przypadku rozsypania wynoszonych śmieci lub rozlania płynów, mieszkaniec obowiązany jest do ich uprzątnięcia.
8. Użytkownicy zobowiązani są do segregowania odpadów zgodnie z Uchwałą Rady Miejskiej w Gliwicach oraz Regulaminem w sprawie utrzymania czystości i porządku na terenie miasta.
9. **Zabronione jest:**
 - a) w przypadku remontów zabrania się wyrzucania twardych i ciężkich przedmiotów jak gruz, kamienie, żelastwo, druty, szkło itp. do pojemników na odpady. Przedmioty te winny być składowane w pojemnikach specjalnie do tego przeznaczonych, dostarczonych na koszt użytkownika lokalu przez przedsiębiorstwo komunalne odpowiedzialne za wywóz śmieci z nieruchomości. Ustawienie tych pojemników nie powinno utrudniać funkcjonowania pozostałym mieszkańcom.
 - b) wykonywanie czynności powodujących uszkodzenie posadzek na klatce schodowej, w piwnicach oraz nawierzchni ciągów komunikacyjnych w obrębie nieruchomości,
 - c) **zanieczyszczenie części wspólnych budynków, wystawienie przed drzwi lokali worków ze śmieciami, składowanie zbędnych opakowań i przedmiotów w pomieszczeniach ogólnodostępnych, w szczególności na klatkach schodowych i korytarzach piwnicznych,**
 - d) odprowadzanie (wylewanie, wyrzucanie) do kanalizacji przedmiotów mogących zahamować przepływ (np. śmieci, odpady, artykuły higieniczne), a także żrących, cuchnących i łatwopalnych środków chemicznych.
10. W przypadku rażącego lub uporczywego wykraczania przez osobę korzystającą z lokalu przeciwko obowiązującemu porządkowi domowemu albo niewłaściwego zachowania tej osoby, czyniącego korzystanie z innych lokali lub nieruchomości wspólnej uciążliwym, Spółdzielnia może zastosować w zależności od posiadanego przez użytkownika prawa do lokalu sankcje przewidziane w obowiązującym prawie (np. wygasić prawo do lokalu lub żądać sprzedaży lokalu w drodze licytacji).

NIE OKALECZAĆ DRZEW!

Ze względu na przypadki drastycznych okaleczeń drzew, przypominamy, że **zabronione jest samowolne przycinanie drzew i krzewów.** Osoby, które wyrażają chęć upiększania osiedla poprzez pielęgnację zieleni zapraszamy do kontaktu i współpracy ze Spółdzielnią. Przycinanie drzew dozwolone jest wyłącznie w porozumieniu i pod nadzorem służb Spółdzielni odpowiedzialnych za utrzymanie

zieleni. Pamiętajmy również, że odpady powstałe po przycince powinny zostać umieszczone w pojemnikach na odpady biodegradowalne, które znajdują się na wszystkich placach gospodarczych w zasobach naszej Spółdzielni (czarne pojemniki z brązową naklejką). Niedopuszczalne jest umieszczanie niepociętych gałęzi oraz pozostałych odpadów zielonych obok placów gospodarczych. Osoby, które za

zgodą Spółdzielni pielęgnują zielen w najbliższym otoczeniu swoich mieszkań, wiedzą, że gałęzie, należy pociąć i wraz z pozostałymi resztkami umieścić w pojemniku.

Reagujmy również na podrzucających w pobliżu miejsc na odpady resztki po zabiegach pielęgnacyjnych w ogródkach. Nieporządek w otoczeniu placów gospodarczych naraża Spółdzielnię na kary pieniężne ze strony Straży Miejskiej, które w konsekwencji ponoszą jej mieszkańcy.